

**körting** SINCE 1889

**РУКОВОДСТВО  
ПОЛЬЗОВАТЕЛЯ**



**КОФЕМАШИНА**

**КАСМ 2002 ANDANTE**

---

## ПОЗДРАВЛЯЕМ ВАС С ПРИОБРЕТЕНИЕМ ПРОДУКЦИИ KÖRTING!

Благодарим Вас за выбор продукции, выпускаемой под торговой маркой KÖRTING. Наши изделия разработаны в соответствии с высокими требованиями качества, функционала, дизайна и эргономики. Мы уверены, что Вы будете довольны приобретением нового изделия от нашей фирмы.

Кофемашинa KACM 2002 Andante предназначена для приготовления кофейных и кофейно-молочных напитков.

Обращаем Ваше внимание, что любая кофемашинa является прибором, чувствительным к качеству и составу используемой воды, наличию в ней посторонних примесей, образованию отложений из-за ненадлежащего ухода за прибором.

Для обеспечения долгой и безотказной работы прибора, внимательно прочитайте данное руководство. В нем содержится важная информация, касающаяся Вашей безопасности, а также рекомендации по правильному использованию прибора и уходу за ним. Соблюдение правил безопасности, эксплуатации и профилактики, обеспечит длительный срок использования прибора, а также позволит сэкономить Ваше время и деньги.

Пожалуйста, сохраните данное Руководство Пользователя и используйте в течение всего срока службы. Также сохраните гарантийный талон, кассовый чек, по возможности, картонную коробку и упаковочный материал.

Нам очень важно Ваше мнение о нашем продукте.

Мы будем признательны, если Вы пришлете свои наблюдения по работе, качеству исполнения и удобству пользования купленного Вами товара на адрес: [info@korting.ru](mailto:info@korting.ru)

**ВНИМАНИЕ! ДАННЫЙ ПРИБОР ПРЕДНАЗНАЧЕН ТОЛЬКО ДЛЯ ИСПОЛЬЗОВАНИЯ В ДОМАШНИХ УСЛОВИЯХ И НЕ ПРЕДНАЗНАЧЕН ДЛЯ ИСПОЛЬЗОВАНИЯ В ИНЫХ, В ТОМ ЧИСЛЕ, КОММЕРЧЕСКИХ ЦЕЛЯХ И ПУБЛИЧНЫХ МЕСТАХ. ГАРАНТИЯ СОХРАНЯЕТСЯ ТОЛЬКО ПРИ СЛЕДОВАНИИ ЭТИМ УСЛОВИЯМ.**

Сервисная линия KÖRTING может уточнить у вас следующую информацию:

- Название модели
- Серийный номер прибора
- Артикульный номер прибора

Мы заботимся о Вас и Вашем комфорте, а также удовольствии от использования нашей бытовой техники, поэтому прикладываем подробные рекомендации по уходу, что позволит Вам надолго продлить срок ее службы. Несоблюдение рекомендаций по уходу за кофемашинной может пагубно сказаться на качестве ее работы, а также привести к выходу из строя прибора раньше заявленного срока службы, или гарантийного периода.



Обратите внимание, что данное изделие помечено следующим символом: В соответствии с директивой по утилизации электрического и электронного оборудования (WEEE) такое оборудование следует собирать и обрабатывать отдельно от прочих отходов. При необходимости будущей утилизации данного изделия просьба не делать этого вместе с бытовыми отходами. Изделие, подлежащее утилизации, следует направить на специализированный пункт сбора (если имеется)

---

# МЕРЫ БЕЗОПАСНОСТИ ПРИ ЭКСПЛУАТАЦИИ ЭЛЕКТРОПРИБОРА

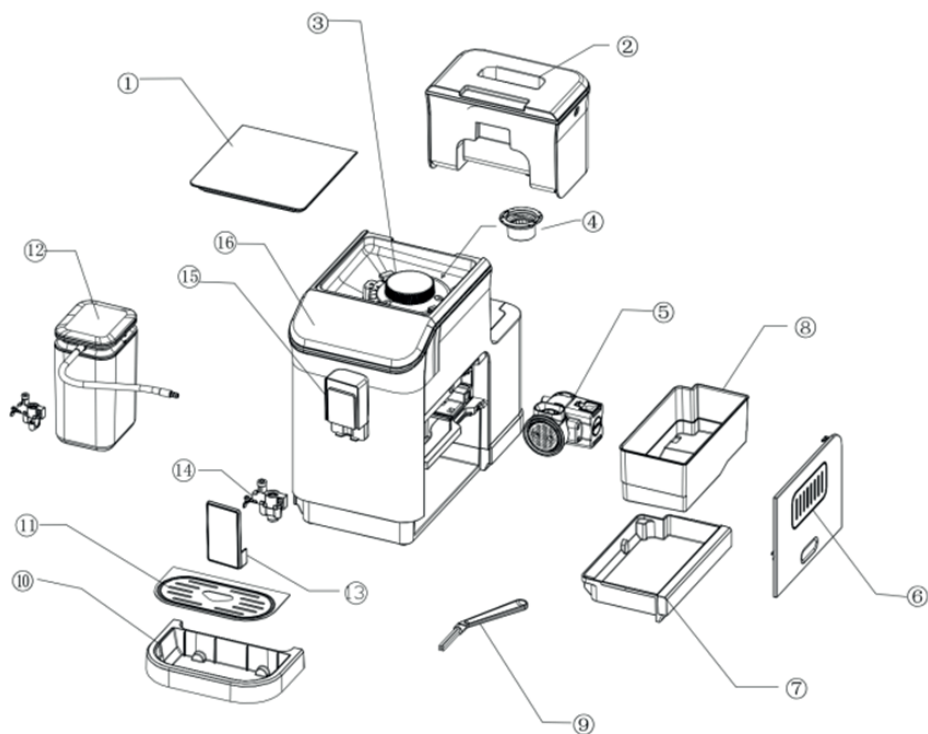
Внимательно прочтите инструкцию по эксплуатации, следуйте её рекомендациям, сохраните инструкцию для последующего использования. При передаче прибора другому человеку также передайте ему эту инструкцию.

При использовании электроприборов всегда следует соблюдать основные меры предосторожности, в том числе следующие:

- Перед подключением устройства к электрической розетке убедитесь, что параметры электропитания, указанные на нем, совпадают с параметрами используемого источника питания.
- При подключении прибора и его эксплуатации соблюдайте данные, приведенные в руководстве по эксплуатации. Если кабель для подключения прибора к сети поврежден, он должен быть заменен сервисным центром.
- Приборы могут использоваться лицами с ограниченными физическими, сенсорными или умственными способностями или лицами с недостатком опыта и знаний, если они находятся под присмотром или проинструктированы относительно безопасного использования прибора и понимают связанные с этим опасности.
- Храните прибор и его шнур в недоступном для детей месте.
- Этот прибор не должен использоваться детьми. За детьми следует следить, чтобы они не играли с прибором.
- Необходим строгий надзор, когда какой-либо прибор используется детьми или рядом с ними.
- Чистка и пользовательское обслуживание прибора не должны производиться детьми без присмотра.
- Не оставляйте работающую кофемашину без присмотра. Выключите ее и отключите от сети, если не используете прибор длительное время или перед проведением обслуживания.
- Использование аксессуаров, не рекомендованных производителем прибора, может привести к возгоранию, поражению электрическим током или травмированию людей.
- Настоящий прибор предназначен для использования в бытовых и аналогичных условиях, таких как:
  - кухни для сотрудников в магазинах, офисах и другие служебные помещения;
  - фермерские хозяйства;
  - гостиницы, мотели и другие типы жилья, связанные с проживанием постояльцев;
  - гостиницы с условиями проживания типа «Bed and breakfast».
- Используйте устройство только по назначению и в соответствии с указаниями, изложенными в данном руководстве. Нецелевое использование устройства будет считаться нарушением условий надлежащей эксплуатации.
- Прибор и сетевой шнур должны храниться так, чтобы они не попадали под воздействие высоких температур, прямых солнечных лучей и влаги.
- Не допускайте свисания шнура питания с края стола и касания горячих поверхностей.
- Не используйте прибор с поврежденным шнуром питания или вилкой, а также после того, как прибор вышел из строя, упал или был поврежден каким-либо образом. Если прибор поврежден, обратитесь за помощью к специалисту сервисной службы.
- Не включайте кофемашину с пустым резервуаром для воды или без резервуара. Это может привести к повреждению устройства. Наливайте в резервуар для воды только воду, не добавляйте другие жидкости.

- 
- Не включайте приготовление кофе с пустым резервуаром для кофейных зерен. Это может привести к повреждению устройства.
  - Не включайте приготовление латте, капучино или молочной пенки, если резервуар для молока не подсоединен к устройству или резервуар для молока пуст. Это может привести к повреждению устройства.
  - Запрещается погружать в воду прибор или сетевой кабель. Это может привести к травмам или повреждению изделия.
  - Не допускайте попадания воды на штепсельный разъем прибора.
  - Не прикасайтесь к шнуру питания, вилкам и другим электрическим частям мокрыми руками, это может привести к поражению электрическим током.
  - Корпус прибора может сильно нагреваться во время работы. Не касайтесь горячих поверхностей руками. Будьте осторожны! Возможен риск получения ожога!
  - Приготовленный кофе может быть горячим. Проверяйте температуру кофе перед тем, как сделать глоток.
  - Устанавливайте прибор на ровную устойчивую сухую поверхность.
  - Не переносите прибор, взявшись за шнур питания. Не тяните за шнур питания при отключении вилки от розетки.
  - Не используйте прибор вблизи от легко воспламеняющихся предметов и веществ, а также вблизи деформируемых от высокой температуры предметов интерьера. Не ставьте прибор на горячую газовую или электрическую горелки, нагретую духовку или рядом с ними.
  - Не пытайтесь разбирать и ремонтировать прибор самостоятельно для сохранения действия гарантии на прибор и во избежание технических проблем.
  - Температура эксплуатации и хранения кофемашины должна быть выше 10 °С.
  - **При возникновении нестандартной ситуации и поломки обратитесь в специализированный сервисный центр, адрес и телефон которого указаны в гарантийном талоне.**

## ВНЕШНИЙ ВИД ПРИБОРА



1. Крышка резервуара для кофейных зерен

2. Съемный резервуар для воды

3. Ручка настройки помола

4. Крышка кофемолки

5. Заварочный блок

6. Боковая дверца

7. Внутренний поддон для сбора капель

8. Контейнер для отходов

9. Щеточка для чистки

10. Внешний поддон для сбора капель

11. Решетка

12. Резервуар для молока с выпускной трубкой

13. Крышка блока подачи напитка

14. Механизм вспенивания

15. Блок подачи кофе и молока

16. Панель управления



С задней стороны кофемашины расположен **переключатель**, включающий и выключающий кофемашину.

**Съемный резервуар** для воды можно легко снять и наполнить водой в любом удобном месте. Крышка резервуара для воды открывается, можно заливать воду в резервуар, не снимая его.

После выбора программы приготовления кофе кофемолка с коническими металлическими жерновами измельчит необходимое для выбранной программы количество кофейных зерен.

Под контейнером для отходов находится внутренний поддон для сбора капель, в котором скапливается небольшое количество воды во время процесса заваривания кофе.

**Щеточка для чистки** предназначена для чистки труднодоступных мест (например, жерновов).

## ПАНЕЛЬ УПРАВЛЕНИЯ



Верхнюю половину «фасада» кофемашины занимает сенсорная панель управления с большим цветным экраном и слайдерами.

Самые популярные напитки запускаются буквально в одно нажатие: эспрессо, двойной эспрессо, латте, капучино.

## КОМПЛЕКТАЦИЯ

1. Кофемашина в сборе – 1 шт.
2. Контейнер для молока – 1 шт.
3. Кисточка для очистки – 1 шт.
4. Руководство пользователя с гарантийным талоном – 1 шт.
5. Упаковка (индивидуальный короб) – 1 шт.

---

## ПЕРЕД ПЕРВЫМ ВКЛЮЧЕНИЕМ ПРИБОРА

Откройте упаковку, достаньте устройство из коробки и удалите все упаковочные материалы. Установите кофемашину на ровную устойчивую горизонтальную поверхность на расстоянии не менее 10 см от края.

Протрите корпус устройства влажной, а затем сухой мягкой тканью. Убедитесь, что устройство не повреждено.

Рекомендуется сохранить оригинальную упаковку для дальнейшего использования.

Выполните следующие действия:

1. Снимите резервуар для воды и извлеките красную заглушку из дна резервуара. Промойте резервуар теплой водой с использованием средства для мытья посуды и мягкой неабразивной губки и просушите резервуар для воды с крышкой.
2. Снимите крышку резервуара для кофейных зерен. Поверните крышку кофемолки против часовой стрелки до упора и снимите ее, потянув вверх. После этого поверните внешний жернов против часовой стрелки, взявшись за ручку, и потяните его вверх. Вымойте крышку резервуара для кофейных зерен, крышку кофемолки и внешний жернов теплой водой с использованием средства для мытья посуды и мягкой неабразивной губки. Резервуар для кофейных зерен протрите слегка влажной, затем сухой мягкой тканью и тщательно просушите.
3. Установите внешний жернов на место и поверните по часовой стрелке до упора.
4. Установите крышку кофемолки в кофемашину. Поворачивайте крышку кофемолки по часовой или против часовой стрелки, чтобы выбрать нужную степень помола от 1 (тонкий помол) до 15 (грубый помол). Поворот по часовой стрелке уменьшает степень помола, поворот против часовой стрелки - увеличивает степень помола.

**Примечание.** При первом включении рекомендовано выбрать степень помола 8 (средняя степень помола).

5. Засыпьте не более 200 г кофейных зерен в резервуар для кофейных зерен и закройте его крышкой.
6. Снимите крышку блока подачи напитка, надавив на фиксаторы по бокам крышки и потянув ее на себя. Потяните механизм вспенивания молока за трубку подачи молока на себя, а затем вниз, чтобы снять его. Снимите трубку подачи молока с механизма вспенивания молока и вымойте обе части теплой водой с использованием средства для мытья посуды и мягкой неабразивной губки и просушите.
7. Нажмите на нижнюю часть боковой дверцы, чтобы снять ее. Затем нажмите на заварочный блок, после чего извлеките его, промойте теплой водой и просушите. Верните заварочный блок на место. Для этого зажмите фиксаторы с двух сторон заварочного блока и вставьте его в кофемашину до щелчка. Убедитесь, что внутренний поддон для сбора капель и контейнер для отходов установлены в кофемашину. Закройте боковую дверцу.
8. Налейте чистую фильтрованную воду в резервуар для воды, не превышая отметку МАКС и установите резервуар в кофемашину. Закройте резервуар для воды крышкой.
9. Вставьте внешний поддон для сбора капель с решеткой в кофемашину.

**Примечание.** Поддон для сбора капель собирает воду во время каждой самоочистки прибора, а также кофе, который может пролиться во время заваривания. Поэтому чистите и опорожняйте поддон для сбора капель каждый день.

10. Отрегулируйте высоту носика подачи кофе и молока. Для этого потяните его вверх или вниз. Высоту носика можно регулировать от 85 до 115 мм (высота от решетки поддона до носика).
11. Подключите шнур питания к разъему на задней стороне устройства. Затем подключите вилку шнура питания к розетке.
12. Переведите переключатель в положение «I», чтобы включить кофемашину.

---

# ЭКСПЛУАТАЦИЯ ПРИБОРА


Данный прибор представляет собой многофункциональную кофемашину с функциями: «Эспрессо», «Двойной эспрессо», «Американо», «Капучино», «Латте», «Горячая вода», «Капучинатор», «Очистка».

**ОСОБОЕ ПРИМЕЧАНИЕ:** При каждом запуске прибор автоматически выполняет очистку для подготовки к работе.

## ПРИМЕЧАНИЕ:

1. Кофе будет выходить по каплям в начале (2-3 секунды после начала заваривания) и в конце (6-8 секунд до завершения заваривания) в процессе заваривания, это нормально.
2. Температура эксплуатации и хранения кофемашины должна быть выше 10 °С.

**ЕСЛИ КОФЕМАШИНОЙ НЕ ПОЛЬЗОВАЛИСЬ В ТЕЧЕНИЕ 28 МИНУТ, ТО ОНА ПЕРЕХОДИТ В СПЯЩИЙ РЕЖИМ (РЕЖИМ ЭНЕРГОСБЕРЕЖЕНИЯ). ПРИ ЭТОМ НАГРЕВ БОЙЛЕРА НЕ ОСУЩЕСТВЛЯЕТСЯ.**

Энергосберегающий режим: Нажмите значок выключения питания  на экране в спящем режиме, и машина выполнит самопроверку, предварительный нагрев, автоматическую очистку и перейдет в режим ожидания.

## ВКЛЮЧЕНИЕ И ПРЕДВАРИТЕЛЬНЫЙ НАГРЕВ

1. Подключите шнур питания к разъему на задней стороне устройства. Затем подключите вилку шнура питания к розетке.
2. Переверните переключатель в положение «I», чтобы включить кофемашину.
3. Прибор включится и дисплей загорится.

**Примечание.** Обратитесь к разделу «УСТРАНЕНИЕ НЕИСПРАВНОСТЕЙ», чтобы действовать в случае появления предупреждения.

4. Поместите кружку под носик кофемашины. Емкость кружки должна быть не менее 150 мл. Во время самоочистки устройство запустит пролив 150 мл воды, чтобы очистить внутренние детали кофемашины.
5. Кофемашина начнет предварительный нагрев и перейдет в режим самоочистки.
6. После завершения предварительного нагрева бойлера для воды индикаторы «Эспрессо», «Двойной эспрессо» и «Американо» загорятся, и прибор можно будет использовать в обычном режиме.
7. Во время предварительного нагрева бойлера для создания пара мигают индикаторы «Капучино», «Латте», «Горячая вода», «Капучинатор» и «Очистка», что означает, что прибор не может работать. После завершения предварительного нагрева бойлера для создания пара функциональные индикаторы загорятся постоянным светом, и прибор можно будет эксплуатировать в обычном режиме.



---

## ПРИГОТОВЛЕНИЕ ЭСПРЕССО

Эспрессо - небольшой объем напитка с ярким насыщенным вкусом и плотным кремом.

1. Поместите кружку под блок подачи напитка.

**Примечание.** При необходимости отрегулируйте высоту блока подачи напитка, переместив его вверх или вниз. При приготовлении эспрессо емкость чашки должна быть не менее 40 мл, двойного эспрессо - 80 мл, американо - 110 мл.

2. В режиме ожидания коснитесь кнопки «Эспрессо», а затем нажмите «Приготовить», и прибор завершит полный процесс приготовления одной порции эспрессо.

3. После завершения приготовления прибор автоматически переходит в режим ожидания.

4. Если вам необходимо установить количество кофе для одной порции эспрессо в соответствии с вашими требованиями, коснитесь кнопки «Эспрессо», а затем нажмите «Установить», чтобы войти в интерфейс для настройки количества кофе. После выбора желаемого количества кофе нажмите «Старт», чтобы прибор перешел в соответствующую программу приготовления кофе.

**Примечание.** Возможно регулирование объема кофе:

- эспрессо: от 30 до 100 мл (по умолчанию 40 мл);
- двойной эспрессо: от 60 до 200 мл (по умолчанию 80 мл);
- американо: от 110 до 180 мл (по умолчанию 110 мл).

5. Если необходимо отменить текущую операцию, нажмите «Отмена», чтобы отменить текущую операцию.

## ПРИГОТОВЛЕНИЕ ДВОЙНОГО ЭСПРЕССО

1. Поместите кружку под блок подачи напитка.

**Примечание.** При необходимости отрегулируйте высоту блока подачи напитка, переместив его вверх или вниз. При приготовлении эспрессо емкость чашки должна быть не менее 40 мл, двойного эспрессо - 80 мл, американо - 110 мл.

2. В режиме ожидания коснитесь кнопки «Двойной эспрессо», а затем нажмите «Приготовить» и прибор завершит полный процесс приготовления двойного эспрессо.

**Примечание.** Двойной эспрессо получается путем непрерывного приготовления двух циклов одной порции эспрессо, поэтому не убирайте кружку во время процесса заваривания.

3. После завершения приготовления прибор автоматически переходит в режим ожидания.

4. Если вам необходимо установить количество кофе для порции двойного эспрессо в соответствии с вашими требованиями, коснитесь кнопки «Двойной эспрессо», а затем нажмите «Установить», чтобы войти в интерфейс для настройки количества кофе. После выбора желаемого количества кофе нажмите «Старт», чтобы прибор перешел в соответствующую программу приготовления кофе.

**Примечание.** Возможно регулирование объема кофе:

- эспрессо: от 30 до 100 мл (по умолчанию установлено 40 мл);
- двойной эспрессо: от 60 до 200 мл (по умолчанию установлено 80 мл);
- американо: от 110 до 180 мл (по умолчанию установлено 110 мл).

5. Если необходимо отменить текущую операцию, нажмите «Отмена», чтобы отменить текущую операцию.

---

## ПРИГОТОВЛЕНИЕ АМЕРИКАНО

Американо – это эспрессо с добавлением горячей воды.

1. Поместите кружку под блок подачи напитка.

**Примечание.** При необходимости отрегулируйте высоту блока подачи напитка, переместив его вверх или вниз. При приготовлении эспрессо емкость чашки должна быть не менее 40 мл, двойного эспрессо - 80 мл, американо - 110 мл.

2. В режиме ожидания коснитесь кнопки «Американо», а затем нажмите «Приготовить», и прибор завершит полный процесс приготовления порции американо.
3. После завершения приготовления прибор автоматически переходит в режим ожидания.
4. Если вам необходимо установить количество кофе для порции американо в соответствии с вашими требованиями, коснитесь кнопки «Американо», а затем нажмите «Установить», чтобы войти в интерфейс для настройки количества кофе. После выбора желаемого количества кофе нажмите «Старт», чтобы прибор перешел в соответствующую программу приготовления кофе.

**Примечание.** Возможно регулирование объема кофе:

- эспрессо: от 30 до 100 мл (по умолчанию установлено 40 мл);
- двойной эспрессо: от 60 до 200 мл (по умолчанию установлено 80 мл);
- американо: от 110 до 180 мл (по умолчанию установлено 110 мл).

5. Если необходимо отменить текущую операцию, нажмите «Отмена», чтобы отменить текущую операцию.

## ПОДСОЕДИНЕНИЕ РЕЗЕРВУАРА ДЛЯ МОЛОКА

1. Снимите силиконовый шланг с крышки резервуара для молока. Вымойте силиконовый шланг, резервуар для молока с выпускной трубкой и крышку резервуара для молока теплой водой с использованием средства для мытья посуды и мягкой неабразивной губки. Все просушите.
2. Откройте крышку резервуара для молока и заполните резервуар молоком, не превышая отметку «МАКС».
2. Плотно закройте резервуар для молока крышкой.
3. Откройте отверстие для подсоединения силиконового шланга с левой части носика подачи кофе и молока, потянув за заглушку.
4. Подсоедините один конец силиконового шланга к резервуару для молока, другой - вставьте в отверстие для подсоединения шланга на носике кофемашины.

## ПРИГОТОВЛЕНИЕ КАПУЧИНО

1. Поместите кружку под блок подачи напитка.

**Примечание.** При необходимости отрегулируйте высоту блока подачи напитка, переместив его вверх или вниз. При приготовлении капучино емкость чашки должна быть не менее 110 мл, latte - 140 мл, молочной пенки - 160 мл.

2. Наполните резервуар для молока соответствующим количеством холодного молока.

**Примечание.** После приготовления капучино, latte или молочной пенки включить подачу горячей воды невозможно, так как кофемашина имеет защиту от перегрева. Чтобы избежать перегрева устройства, дайте ему остыть 3-5 минут, только после этого при необходимости включите подачу горячей воды.

---

### Примечания:

Рекомендуется, чтобы температура молока составляла 5–10 °С.

Уровень молока в резервуаре для молока не должен превышать отметку «МАКС».

Рекомендуется использовать высокую чашку, чтобы вспененное молоко не разбрызгивалось.

3. Подсоедините резервуар с молоком к кофемашине, как описано выше.
4. В режиме ожидания коснитесь кнопки «Капучино», а затем коснитесь «Приготовить», и прибор завершит полный процесс приготовления порции капучино.
5. После завершения приготовления прибор автоматически переходит в режим ожидания.
6. Если вам необходимо установить количество кофе для приготовления порции капучино в соответствии с вашими требованиями, коснитесь кнопки «Капучино», а затем нажмите «Установить», чтобы войти в интерфейс для настройки количества кофе. После выбора желаемого количества кофе нажмите «Старт», чтобы прибор перешел в соответствующую программу приготовления кофе.

**Примечание.** Возможно регулирование объема кофе от 30 до 100 мл и время подачи молока от 10 до 40 секунд.

По умолчанию установлены объем кофе и время подачи молока:

- для капучино - кофе 40 мл + молоко 70 мл,
  - для латте - кофе 100 мл + молоко 40 мл.
7. Если необходимо отменить текущую операцию, нажмите «Отмена», чтобы отменить текущую операцию.
  8. Если в резервуаре для молока еще осталось молоко, то уберите его в холодильник.
  9. Сразу после приготовления напитка вымойте силиконовый шланг и механизм вспенивания молока с трубкой подачи молока.

## ПРИГОТОВЛЕНИЕ ЛАТТЕ

1. Поместите кружку под блок подачи напитка.

**Примечание.** При необходимости отрегулируйте высоту блока подачи напитка, переместив его вверх или вниз. При приготовлении капучино емкость чашки должна быть не менее 110 мл, латте - 140 мл, молочной пенки - 160 мл.

2. Наполните резервуар для молока соответствующим количеством холодного молока.

**Примечание.** После приготовления капучино, латте или молочной пенки включить подачу горячей воды невозможно, так как кофемашина имеет защиту от перегрева. Чтобы избежать перегрева устройства, дайте ему остыть 3-5 минут, только после этого при необходимости включите подачу горячей воды.

### Примечания:

Рекомендуется, чтобы температура молока составляла 5–10 °С.

Уровень молока в резервуаре для молока не должен превышать отметку «МАКС».

Рекомендуется использовать высокую чашку, чтобы вспененное молоко не разбрызгивалось.

3. Подсоедините резервуар с молоком к кофемашине, как описано выше.

- 
4. В режиме ожидания коснитесь кнопки «Латте», а затем коснитесь «Приготовить», и прибор завершит полный процесс приготовления порции латте.
  5. После завершения приготовления прибор автоматически переходит в режим ожидания.
  6. Если вам необходимо установить количество кофе для приготовления порции латте в соответствии с вашими требованиями, коснитесь кнопки «Латте», а затем нажмите «Установить», чтобы войти в интерфейс для настройки количества кофе. После выбора желаемого количества кофе нажмите «Старт», чтобы прибор перешел в соответствующую программу приготовления кофе.

**Примечание.** Возможно регулирование объема кофе от 30 до 100 мл и время подачи молока от 10 до 40 секунд.

По умолчанию установлены объем кофе и время подачи молока:

- для капучино - кофе 40 мл + молоко 70 мл,
- для латте - кофе 100 мл + молоко 40 мл.

7. Если необходимо отменить текущую операцию, нажмите «Отмена», чтобы отменить текущую операцию.
8. Если в резервуаре для молока еще осталось молоко, то уберите его в холодильник.
9. Сразу после приготовления напитка вымойте силиконовый шланг и механизм вспенивания молока с трубкой подачи молока.

## ПОДАЧА ГОРЯЧЕЙ ВОДЫ

1. Поставьте кружку под блок подачи воды.

**Примечание.** Емкость чашки должна быть не менее 120 мл.

При необходимости отрегулируйте высоту блока подачи воды, переместив его вверх или вниз.

2. В режиме ожидания коснитесь кнопки «Горячая вода», а затем коснитесь «Приготовить», и прибор начнет подачу горячей воды.
3. После завершения подачи горячей воды прибор автоматически переходит в режим ожидания.
4. Если необходимо установить количество воды в соответствии с вашими требованиями, коснитесь кнопки «Горячая вода», а затем нажмите «Установить», чтобы войти в интерфейс для настройки количества воды. После выбора желаемого количества воды нажмите «Старт», чтобы прибор перешел в соответствующую программу.
5. Если необходимо отменить текущую операцию, нажмите «Отмена», чтобы отменить текущую операцию.

**Примечание.** Не прикасайтесь к кружке во время подачи горячей воды.

**БУДЬТЕ ВНИМАТЕЛЬНЫ! ПОСЛЕ ПОДАЧИ ГОРЯЧЕЙ ВОДЫ ИЗ ОТВЕРСТИЯ ДЛЯ КОФЕ ВСЕ ЕЩЕ БУДЕТ ВЫХОДИТЬ НЕМНОГО ГОРЯЧЕГО ПАРА.**

## ПРИГОТОВЛЕНИЕ МОЛОЧНОЙ ПЕНКИ

**Примечание.** После приготовления капучино, латте или молочной пенки включить подачу горячей воды невозможно, так как кофемашина имеет защиту от перегрева. Чтобы избежать перегрева устройства, дайте ему остыть 3-5 минут, только после этого при необходимости включите подачу горячей воды.

1. Поставьте кружку под блок подачи напитка.

**Примечание.** Емкость чашки должна быть более 160 мл.

---

При необходимости отрегулируйте высоту блока подачи напитка, переместив его вверх или вниз.

2. Наполните резервуар для молока соответствующим количеством холодного молока.

**Примечания:**

Рекомендуется, чтобы температура молока составляла 5–10 °C.

Уровень молока в резервуаре для молока не должен превышать отметку «МАКС».

Рекомендуется использовать высокую чашку, чтобы вспененное молоко не разбрызгивалось.

3. Подсоедините резервуар с молоком к кофемашине, как описано выше.
4. В режиме ожидания коснитесь кнопки «Капучинатор», а затем коснитесь «Сделать», и прибор завершит полный процесс вспенивания молока.
5. Если вам необходимо установить количество молока в соответствии с вашими требованиями, нажмите кнопку «Капучинатор», а затем нажмите «Установить», чтобы войти в интерфейс для настройки. После выбора желаемого количества молока нажмите «Старт», чтобы прибор перешел в соответствующую программу.
6. После завершения вспенивания молока прибор автоматически переходит в режим ожидания.
7. Если необходимо отменить текущую операцию, нажмите «Отмена», чтобы отменить текущую операцию.
8. Если в резервуаре для молока еще осталось молоко, то уберите его в холодильник.
9. Сразу после приготовления молочной пенки вымойте силиконовый шланг и механизм вспенивания молока с трубкой подачи молока.

## СОВЕТЫ ПО ПРИГОТОВЛЕНИЮ КОФЕ

Для приготовления кофе подходят чашки высотой от 85 до 115 мм (расстояние от решетки поддона до блока подачи напитка). Если у вас более высокая чашка, то вы можете убрать поддон для капель и устанавливать чашку под блок, в этом случае расстояние от стола до блока подачи напитка будет примерно 157 мм.

Рекомендуется заливать в резервуар кипяченую воду, так как при приготовлении эспрессо кофемашина не нагревает воду до температуры кипения.

Опустошайте внешний и внутренний поддоны для сбора капель по мере их заполнения. Вылейте скопившуюся в поддоне жидкость, вымойте и просушите, затем установите обратно.

Для лучшей сохранности аромата храните зерновой кофе в герметичной упаковке в месте, защищенном от влаги, тепла и света.

Перед приготовлением эспрессо рекомендуется прогреть чашку.

Холодное молоко из холодильника температурой 5-6 °C взбивается лучше, чем теплое или горячее молоко.

Сахар рекомендуется класть в уже готовый напиток, а не заранее.

Сверху готовый напиток можно посыпать какао-порошком или корицей.

Вкус кофе напрямую зависит от степени помола кофе. Чем мельче помол, чем насыщеннее будет вкус и больше кремА (пенка на приготовленном кофе).

---

В кофемашине KACM 2002 Andante вы можете изменить степень помола от 1 (тонкий помол) до 15 (грубый помол). При первом включении рекомендовано выбрать степень помола 8 (средняя степень помола).

В дальнейшем изменяйте степень помола постепенно: поверните крышку кофемолки на одно деление, затем приготовьте 2-3 порции кофе. Если результат вас не удовлетворил, то снова поверните крышку кофемолки на одно деление, затем приготовьте 2-3 порции кофе. Обратите внимание, что ощутить разницу вкуса кофе вы сможете только после 2-3 чашки, так как необходимо израсходовать остатки ранее перемолотого кофе.

## ДОПОЛНИТЕЛЬНЫЕ ФУНКЦИИ КНОПОК МЕНЮ

1. Регулировка яркости: в кофемашине можно вручную настроить яркость в соответствии с потребностями пользователя.
2. Восстановление заводских настроек: пользователи могут восстановить заводские настройки самостоятельно.
3. Пользователи могут проверить версию программного обеспечения кофемашины, версию аппаратного обеспечения кофемашины, версию программного обеспечения сенсорного экрана.

## ОЧИСТКА КОФЕМАШИНЫ

**Перед чисткой обязательно отключите прибор от сети и дайте ему полностью остыть.** Во избежание поражения электрическим током не погружайте шнур, вилку или устройство в воду. Пожалуйста, отключайте прибор от сети после каждого использования.

Протирайте корпус кофемашины влажной или сухой тканью. Избегайте использования абразивных чистящих средств, поскольку они могут поцарапать изделие. Не используйте чистящие средства на основе спирта или растворителей.

**Не используйте для мытья любых частей кофемашины посудомоечную машину.**

Регулярно промывайте резервуар для воды. Если кофемашина не использовалась 1-2 дня и стояла с наполненным резервуаром, рекомендуется слить воду и промыть резервуар. Рекомендуем использовать только чистую прохладную воду.

Регулярно очищайте поддоны для капель, резервуар для отходов и заварочный блок. Нажмите на нижнюю часть боковой дверцы, чтобы снять ее. Затем нажмите на заварочный блок, после чего извлеките его и промойте теплой водой. Верните заварочный блок на место. Для этого зажмите фиксаторы с двух сторон заварочного блока и вставьте его в кофемашину до щелчка. Слейте скопившуюся жидкость из поддонов для капель. Вытряхните скопившийся кофе из резервуара для отходов. Решетку, поддоны и резервуар вымойте в теплой воде мягкой губкой со средством для мытья посуды и просушите.

После каждого использования очищайте силиконовый шланг и механизм вспенивания молока с трубкой подачи молока. Снимите крышку носика подачи кофе и молока, надавив на фиксаторы по бокам крышки и потянув ее на себя. Потяните механизм вспенивания молока за трубку подачи молока на себя, а затем вниз, чтобы снять его. Снимите трубку подачи молока с механизма вспенивания молока и вымойте обе части теплой водой с использованием средства для мытья посуды и мягкой неабразивной губкой и просушите.



Регулярно промывайте резервуар для молока с крышкой.

Очищайте детали кофемашины, следуя описанию и действиям, указанным ниже.

<b>Съемные части кофемашины</b>	<b>Когда чистить</b>	<b>Как чистить</b>
Контейнер для сбора остатков	При приготовлении одной порции эспрессо, латте и капучино выполняйте очистку один раз каждые 8 циклов заваривания. Для двойного эспрессо выполняйте очистку один раз каждые 4 цикла заваривания.	Снимите контейнер для сбора остатков и опорожните его, добавьте немного чистящего раствора, а затем промойте его под водопроводной водой.
Заварочный блок	При приготовлении одной порции эспрессо, латте и капучино выполняйте очистку один раз каждые 8 циклов заваривания. Для двойного эспрессо выполняйте очистку один раз каждые 4 цикла заваривания.	Снимите заварочный блок с кофемашины и промойте его проточной водой.
Резервуар для воды	Один раз в неделю	Промывайте резервуар под водопроводной водой.
Резервуар для молока	После каждого использования	Промывайте резервуар для молока проточной водой.
Механизм вспенивания	После каждого использования	Снимите механизм для вспенивания молока с прибора и промойте его проточной водой.
Поддон для сбора капель	Опорожняйте поддон для сбора капель каждый день и очищайте его раз в неделю.	Снимите поддон для сбора капель, добавьте немного чистящего раствора, а затем промойте его под водопроводной водой.



Съемные части кофемашины	Когда чистить	Как чистить
Резервуар для кофейных зерен	Один раз в неделю	<ol style="list-style-type: none"> <li>1. Выключите кофемашину. Для этого переведите переключатель на задней стороне в положение «О»</li> <li>2. Снимите крышку резервуара для кофейных зерен.</li> <li>3. Поверните крышку кофемолки против часовой стрелки до упора и снимите ее, потянув вверх.</li> <li>4. Поверните внешний жернов против часовой стрелки, взявшись за ручку, и потяните его вверх.</li> <li>5. Вымойте крышку резервуара для кофейных зерен, крышку кофемолки и внешний жернов теплой водой с использованием средства для мытья посуды и мягкой неабразивной губки. Тщательно просушите.</li> <li>6. Очистите кофемолку щеточкой для чистки из комплекта.</li> <li>7. Закройте кофемолку крышкой (не устанавливайте внешний жернов).</li> <li>8. Включите кофемашину. Обратите внимание, что при включении кофемашина проводит самоочистку и из носика выльется 150 мл воды, поэтому не забудьте поставить под блок подачи напитка чашку.</li> <li>9. Нажмите на кнопку «Очистка кофемолки». Кофемолка будет работать 15 секунд. После завершения работы кофемолки устройство перейдет в режим ожидания.</li> <li>10. Если в кофемолке еще остались зерна, нажмите на кнопку «Очистка кофемолки» еще раз.</li> <li>11. Снимите крышку кофемолки, повернув против часовой стрелки.</li> <li>12. Установите внешний жернов на место и поверните по часовой стрелке до упора.</li> <li>13. Установите крышку кофемолки, повернув по часовой стрелке.</li> </ol>



Несъемные части кофемашины	Когда чистить	Как чистить
Канал подачи молотого кофе	Один раз в неделю	<p>Метод 1:</p> <ol style="list-style-type: none"> <li>1. Нажмите кнопку «Меню», чтобы войти в режим «Меню», нажмите кнопку  и затем нажмите кнопку «ВКЛ/ВЫКЛ», чтобы открыть дверцу канала подачи.</li> <li>2. Откройте дверцу и разрыхлите молотый кофе в канале электрической выдачи с помощью зубочистки или щетки, а затем закройте дверцу, когда молотый кофе упадет.</li> <li>3. После завершения нажмите кнопку «ВКЛ/ВЫКЛ», чтобы закрыть дверцу канала подачи порошка.</li> </ol> <p>Метод 2:</p> <p>Если в контейнере для зерен осталось немного кофейных зерен, нажмите «Меню» и «»</p> <p>Машина очистит канал подачи молотого кофе и вернется в рабочее состояние.</p> <p>ПРИМЕЧАНИЕ. Если во время использования прибора молотый кофе стал мельче, проверьте канал подачи на наличие засоров.</p>

## РУЧНАЯ ОЧИСТКА СИСТЕМЫ ЗАВАРИВАНИЯ И СИСТЕМЫ ВСПЕНИВАНИЯ


Очистите систему заваривания и систему вспенивания вручную.

1. Наполните резервуар для воды соответствующим количеством воды комнатной температуры, которое не должно превышать МАКС уровень воды, а затем закройте крышку резервуара для воды.
2. Установите заварочный блок в заварочную камеру прибора, а затем закройте дверцу заварочной камеры.
3. Установите поддон для сбора капель и поместите на него емкость.
4. Пользователь может активировать функцию «Ручная очистка», чтобы очистить систему заваривания и молочно-вспенивающий канал. После завершения предварительного нагрева все функциональные индикаторы загорятся постоянным светом, и прибор перейдет в режим ожидания.
5. Нажмите кнопку  «», машина войдет в процесс ручной очистки.

**Примечание.** Если необходимо очистить канал для вспенивания молока, установите резервуар для молока и наполните резервуар небольшим количеством чистой воды вместо молока.

- 
- После завершения очистки прибор автоматически переходит в режим ожидания.
  - Откройте дверцу заварочной камеры и очистите систему заваривания от кофейной гущи с помощью чистящей щетки.

## ОЧИСТКА КОФЕМОЛКИ

- В режиме ожидания нажмите кнопку меню и выберите соответствующую кнопку .
- Машина запустит функцию удаления остатков зерен. После завершения функции удаления остатков зерен машина автоматически вернется в состояние ожидания.

**Примечание.** Кофемолка будет работать 15 секунд. Если в контейнере для зерен осталось много зерен, необходимо запустить функцию еще раз, чтобы удалить зерна.

## ОЧИСТКА ОТ НАКИПИ

- Прибор необходимо очистить от накипи, когда на дисплее появится сообщение об удалении накипи.
- Наполните резервуар для воды водой и средством для удаления накипи до уровня МАКС, как указано на резервуаре для воды (пропорция воды и средства для удаления накипи составляет 4:1, подробности указаны в инструкции к средству для удаления накипи. Используйте «бытовое средство для удаления накипи»). Вместо средства для удаления накипи также можно использовать лимонную кислоту в соотношении сто частей воды и три части лимонной кислоты.
- Подставьте емкость, вмещающую в себя не менее 1,5 л, под носик кофемашины.
- Нажмите кнопку «Удаление накипи», чтобы начать процесс удаления накипи.
- Вся процедура удаления накипи длится около 10 минут.
- После завершения удаления накипи индикаторы «Горячая вода» и «Чистка» перестанут мигать.

**Примечание.** Число циклов приготовления кофе обнуляется и пересчитывается после завершения процесса полного удаления накипи. Подсказка об удалении накипи появится, когда прибор снова выполнит суммарно 500 циклов приготовления кофе.

# ХРАНЕНИЕ И ТРАНСПОРТИРОВКА

## ХРАНЕНИЕ

Электроприборы хранятся в закрытом сухом и чистом помещении при температуре окружающего воздуха не ниже плюс 5°C и не выше плюс 40°C с относительной влажностью не выше 70% и отсутствии в окружающей среде пыли, кислотных и других паров, отрицательно влияющих на материалы электроприборов.

## ТРАНСПОРТИРОВКА


Электроприборы транспортируют всеми видами транспорта в соответствии с правилами перевозки грузов, действующими на транспорте конкретного вида. При перевозке прибора используйте оригинальную заводскую упаковку.

Транспортирование приборов должно исключать возможность непосредственного воздействия на них атмосферных осадков и агрессивных сред.

# УСТРАНЕНИЕ НЕПОЛАДОК

**ВНИМАНИЕ! НЕ ПЫТАЙТЕСЬ САМОСТОЯТЕЛЬНО УСТРАНИТЬ НЕИСПРАВНОСТЬ ПРИБОРА, ЭТО МОЖЕТ ПРИВЕСТИ К ПОЛОМКЕ УСТРОЙСТВА. ОБРАТИТЕСЬ В АВТОРИЗОВАННЫЙ СЕРВИСНЫЙ ЦЕНТР.**

Перед обращением в сервис ознакомьтесь с таблицей неисправностей.

Неполадки	Причина	Решение
 <p>Недостаточно воды</p>	<p>В резервуаре для воды недостаточно воды.</p>	<p>Наполните резервуар для воды, не превышая отметку «МАКС».</p>
 <p>Ошибка системы заваривания</p>	<p>Крышка кофемолки, боковая дверца или внутренний поддон для капель установлены неправильно.</p>	<p>Проверьте правильно ли установлены крышка кофемолки, боковая дверца и внутренний поддон для капель .</p>
 <p>Неправильная сборка варочного центра</p>	<p>Заварочный блок или внутренний поддон для сбора капель установлены неправильно.</p>	<p>Проверьте правильно ли установлен заварочный блок и поддон для сбора капель.</p>
 <p>Закончились кофейные зерна</p>	<p>Не хватает зерен в контейнере для зерен.</p>	<p>Заполните контейнер для зерен кофейными зернами, а затем запустите кофемашину, чтобы заварить кофе.</p>
 <p>Очистите варочный блок</p> <p>Контейнер для кофе заполнен</p>	<p>Резервуар для отходов нуждается в очистке.</p>	<p>Снимите контейнер для отходов и внутренний поддон для сбора капель, очистите и установите на место.</p>
 <p>Очистите варочный блок</p> <p>Контейнер для кофе заполнен</p>	<p>Заварочный блок нуждается в очистке.</p>	<p>Очистите заварочный блок.</p>

Неполадки	Причина	Решение
Индикатор кнопки «Горячая вода» мигает. Невозможно включить подачу горячей воды.	Включена защита от перегрева после приготовления капучино, латте или молочной пены.	Чтобы избежать перегрева устройства, дайте ему остыть 3-5 минут.
Код : 0X1000	Ошибка работы мотора кофемолки.	Выключите и включите устройство снова. Если это не помогло, обратитесь в сервисный центр.
Кофемолка перегрелась, потребуется время чтобы она остыла.	Это означает, что прибор непрерывно выполнил помол зерен в течение 16 циклов, время каждого помола составляет менее 5 минут. Система измельчения будет принудительно охлаждена в течение 5 минут, в это время все функции будут отключены.	1 Дайте устройству остыть в течение 5 минут. 2. Если это не помогло, обратитесь в сервисный центр.
Код: 0X0008	Сработала защита от включения без воды.	Наполните резервуар для воды, не превышая отметку «МАКС».
Код: 0X0010	Ошибка работы заварочного механизма.	Выключите и включите устройство снова. Если это не помогло, обратитесь в сервисный центр.
Крема не насыщенный	Молотый кофе слишком крупный.	Поверните ручку настройки помола по часовой стрелке, чтобы выбрать правильный уровень помола.
У кофе кислый вкус.	Кофейные зерна испортились из-за неправильного хранения.	Храните зерновой кофе в герметичной упаковке в месте, защищенном от влаги, тепла и света.
Кофе льется медленно или выходит по каплям.	Молотый кофе слишком мелкий.	Поверните ручку настройки помола против часовой стрелки, чтобы выбрать правильную настройку.
Кофе не льется из блока подачи кофе.	Выход для кофе заблокирован.	Очистите отверстие для кофе зубочисткой.
Кофемашина не включается, панель управления не горит.	Вилка питания подключена неправильно.	Проверьте что устройство подключено к электрической розетке.
	Вы подключили кофемашину к сети, но не перевели переключатель на задней стороне устройства в положение «I».	Чтобы включить кофемашину после подключения к сети, переведите переключатель на задней стороне устройства в положение «I».

Неполадки	Причина	Решение
Заварочный блок не снимается.	Кофемашина выключена некорректно.	Выключите кофемашину, а затем включите ее снова, чтобы перезагрузить кофеварку. Если это не помогло, обратитесь в сервисный центр.
	Заварочный блок заблокирован	Обратитесь в сервисный центр.
Не получается молочная пенка.	Молоко недостаточно холодное или используемое молоко не подходит для вспенивания.	Рекомендуется, чтобы температура молока была 5-10 °С, а содержание белка в молоке должно быть не менее 3%.
	Механизм вспенивания молока с трубкой подачи молока загрязнены.	Очистите механизм вспенивания молока с трубкой подачи.
Загораются индикаторы заполнения резервуара для сбора отходов и очистки кофеварки.	Вы можете очистить контейнер для сбора остатков и заварочный аппарат, когда кофемашина выключена.	Пожалуйста, всегда опорожняйте контейнер для сбора остатков и очищайте заварочный блок при включенной кофемашине. Установите их снова, подождя не менее 3 секунд.
Резервуар для сбора остатков пуст, но горят индикаторы «Очистка резервуара для сбора остатков» и «Очистка заварочного блока».	Счетчик не сбрасывается после опорожнения контейнера для сбора остатков и очистки заварочного блока.	После очистки резервуара для сбора остатков или заварочного блока всегда ждите около 3 секунд, чтобы счетчик обнулится. Всегда очищайте резервуар для сбора остатков и заварочный механизм, когда кофемашина включена. Счетчик не будет сброшен, если кофемашина не включена.
Кофемашина может перемалывать кофейные зерна, но кофе не выходит из блока подачи напитка.	Пожалуйста, проверьте кофейные зерна на наличие масла на поверхности. Канал подачи кофе может быть заблокирован, если кофейные зерна влажные или на поверхности окажется слишком много масла.	<ol style="list-style-type: none"> <li>1. Войдите в режим «Меню», а затем откройте дверцу канала подачи молотого кофе кнопкой «Вкл/Выкл» в «Меню».</li> <li>2. Откройте дверцу и разрыхлите молотый кофе в канале электрической выдачи с помощью зубочистки или щетки, а затем закройте дверцу, когда молотый кофе упадет.</li> <li>3. Войдите в режим «Меню» и закройте дверцу канала подачи молотого кофе кнопкой «Вкл/Выкл» в «Меню».</li> </ol>
Кофемашина издает сильный шум.	Шум во время работы кофемашины – это нормально.	Если кофемашина начинает издавать другой шум, смажьте заварочный механизм и обратитесь в сервисный центр.

---

## ТЕХНИЧЕСКИЕ ХАРАКТЕРИСТИКИ

---

Модель	КАСМ 2002 Andante
Тип изделия	Кофемашина бытовая электрическая
Электропитание (напряжение / частота)	220–240 В / 50 - 60 Гц
Потребляемая мощность	1 350 Вт
Класс защиты от поражения эл током	I
Давление	20 бар
Емкость резервуара для воды	1,5 л
Емкость резервуара для кофейных зерен	200 г
Емкость резервуара для молока	0,75 л

---

**Примечание.** Вследствие постоянного процесса внесения изменений и улучшений, между руководством и изделием могут наблюдаться некоторые различия. Производитель надеется, что пользователь обратит на это внимание.

---

## ИНФОРМАЦИЯ ОТ ПРОИЗВОДИТЕЛЯ

<b>Изготовитель</b>	KÖRTING®
<b>Модель</b>	KACM 2002 Andante
<b>Тип изделия</b>	Кофемашина бытовая электрическая
<b>Место производства</b>	На заводе Foshan City Shunde District Donlim Intelligent Electrical Appliances Technology Co., LTD, адрес No. 26 Shunye East Road, Xingtan Town, Shunde District, Foshan City, Guangdong Province 528325, P.R.China
<b>Поставщик на территории РФ, уполномоченный на принятие претензий</b>	ООО «Кёртинг РУС», 125252, г Москва, ул Гризодубовой, д 4, к 3, этаж 1, пом 1, комн 2; Тел : +7(495) 150-64-14 E-mail: info@korting.ru Официальный сайт: www.korting.ru
<b>Гарантийный срок</b>	36 месяцев
<b>Срок службы</b>	5 лет
<b>Серийный номер указан на стикере на корпусе прибора</b>	См. дату производства на шильдике на корпусе прибора

Подтверждено соответствие данного бытового прибора требованиям применимых технических регламентов:

- ТР ТС 004/2011 Технический регламент Таможенного союза «О безопасности низковольтного оборудования»
- ТР ТС 020/2011 Технический регламент Таможенного союза «Электромагнитная совместимость технических средств»
- ТР ЕАЭС 037/2016 Технический регламент Евразийского экономического союза «Об ограничении применения опасных веществ в изделиях электротехники и радиоэлектроники»

---

# СЕРВИСНАЯ ПОДДЕРЖКА

Список авторизованных сервисных центров, осуществляющих гарантийный ремонт, указан на официальном сайте в разделе «Поддержка»: <https://korting.ru/support/>

По вопросам обслуживания, ремонта техники и качества работы авторизованных региональных сервисных центров обращайтесь на круглосуточную горячую линию сервисной поддержки по телефону: 8(800)550-78-62

**Гарантийное обслуживание является бесплатным** (включая стоимость работ материалов и, при необходимости и с учетом действующего законодательства, доставки) на дому у потребителя или в мастерской на усмотрение сервисного центра, и распространяется только на изделия, используемые в личных, семейных, бытовых целях, не связанных с предпринимательской деятельностью.

Обслуживание действительно на территории РФ и распространяется на производственный или конструкционный дефект изделия.

## Гарантийное обслуживание не распространяется на:

1. Комплектующие изделия (которые могут быть сняты с основного изделия без применения каких-либо инструментов, а именно: полки, ящики, корзины, насадки, решетки, трубки, шланги и другие подобные комплектующие);
2. Недостатки изделий, вызванные несоблюдением прилагаемой инструкции по эксплуатации, транспортными повреждениями, неправильной установкой, перепадами напряжения питания, небрежным обращением или плохим уходом, неправильным использованием (включая перегрузку);
3. Недостатки, вызванные независящими от продавца причинами, такими как: явления природы и стихийные бедствия, пожар, действия домашних или диких животных, а также насекомых, грызунов, попадание внутрь изделия посторонних предметов (в том числе жидкостей) и другими подобными причинами;
4. Недостатки, возникшие в результате внесения конструктивных изменений или ремонта изделия потребителем или неавторизованным сервисным центром;
5. Расходные материалы: лампы освещения, фильтры, элементы питания и прочие элементы по уху за изделием, которые описаны в инструкции по эксплуатации;
6. Внешние и внутренние загрязнения, потертости, царапины, возникшие в процессе эксплуатации, установки, регулировки, чистке изделия, замене расходных материалов (ламп освещения, фильтров, элементов питания и др.) и прочему уходу за изделием, который описан в инструкции по эксплуатации.

Любые претензии по качеству товара изделия рассматриваются только после предварительной проверки качества изделия представителем авторизованного сервисного центра.

Компания Korting оставляет за собой право по своему усмотрению расширить свои обязательства перед потребителем по сравнению с требованиями закона и указанными в настоящем документе обязательствами.

Перед установкой и использованием изделия обязательно внимательно прочтите инструкцию по эксплуатации.

Для установки (подключения) техники мы рекомендуем обращаться в авторизованные сервисные центры. Вы можете воспользоваться услугами любых других квалифицированных специалистов или выполнить это самостоятельно, воспользовавшись рекомендациями инструкции по эксплуатации, однако изготовитель (продавец) не несет ответственности за возникшие дефекты в следствие неправильной установки.

Специалисты, осуществляющие подключение (установку), делают отметку в соответствующем разделе гарантийного талона.



<b>СВЕДЕНИЯ ОБ УСТАНОВКЕ ПРИБОРА</b> (заполняется только для приборов, подлежащих установке)	
Дата установки:	Мастер:
Организация установщик:	Работу принял. Подпись заказчика:

Фирма производитель оставляет за собой право без предварительного предупреждения вносить изменения в конструкцию, дизайн, комплектацию или технологию изготовления без смены основных характеристик изделия.

## körting

ТАЛОН НА ГАРАНТИЙНОЕ ОБСЛУЖИВАНИЕ  
(изымается мастером)

Модель: \_\_\_\_\_

Серийный номер: \_\_\_\_\_

Дата приобретения: \_\_\_\_\_

Вид дефекта: \_\_\_\_\_

\_\_\_\_\_

Проведенные работы: \_\_\_\_\_

\_\_\_\_\_

Ф.И.О. потребителя: \_\_\_\_\_

\_\_\_\_\_

Адрес: \_\_\_\_\_

\_\_\_\_\_

Телефон: \_\_\_\_\_

Дата ремонта: \_\_\_\_\_

Мастер: \_\_\_\_\_

\_\_\_\_\_

Место штампа

(вырезать по пунктиру)

## körting

ТАЛОН НА ГАРАНТИЙНОЕ ОБСЛУЖИВАНИЕ  
(изымается мастером)

Модель: \_\_\_\_\_

Серийный номер: \_\_\_\_\_

Дата приобретения: \_\_\_\_\_

Вид дефекта: \_\_\_\_\_

\_\_\_\_\_

Проведенные работы: \_\_\_\_\_

\_\_\_\_\_

Ф.И.О. потребителя: \_\_\_\_\_

\_\_\_\_\_

Адрес: \_\_\_\_\_

\_\_\_\_\_

Телефон: \_\_\_\_\_

Дата ремонта: \_\_\_\_\_

Мастер: \_\_\_\_\_

\_\_\_\_\_

Место штампа

---

This page was intentionally left blank.



**körting** ■ SINCE 1889

**RUS**